

# 文字合成ソフトサンプル版 IIAP 操作説明書


IIAP の体験版をご利用する場合、カメラ付きノート PC、もしくは動画ファイルが必要になります。

① 下記アドレスにアクセスしインストーラをダウンロードします。

<https://kantool.co.jp/IIAP/main.html>

## IIAP 最新版ダウンロード

[最新版インストーラダウンロード](#)

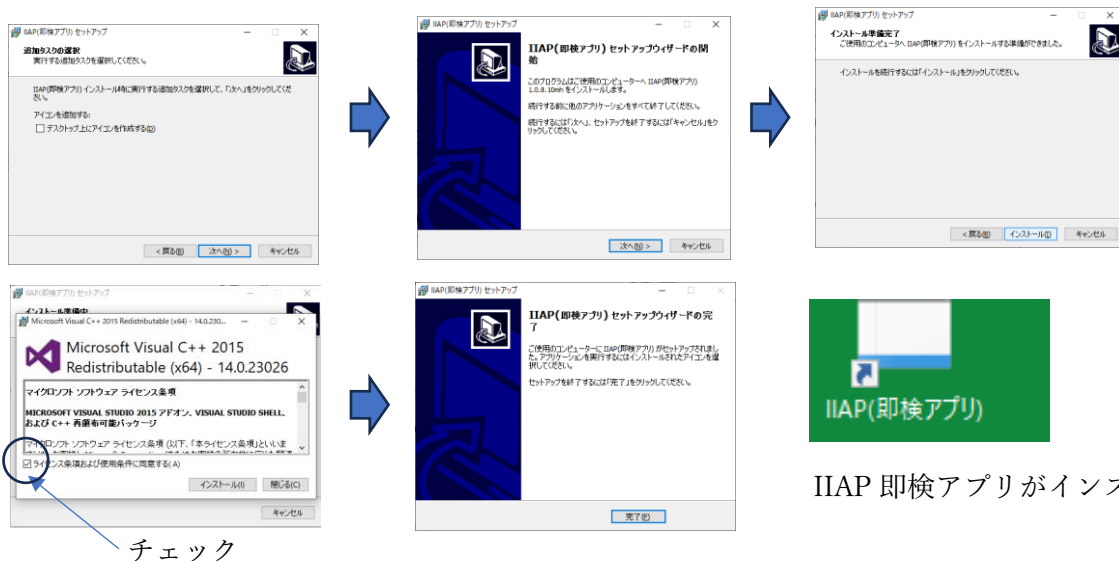
 IIAP\_ver1.0.8.10mh\_fullpackage\_installer.exe

## ドキュメント一覧

※マニュアルはPDFファイル形式です。

[IIAPインストールマニュアル](#)

下記の画面で「次」へ、及び「インストール」をクリックして画面を進める。



IIAP 即検アプリがインストール

## IIAP 仕様

動作環境・・・Windows10 64bit

PC 推奨スペック・・・core-i5 メモリ 8GB 以上

出力帳票・・・写真帳(縦 3 枚、4 枚)

動画ファイル・・・MP4、AVI、VOB、WMV、M2TS、AVC1、H264、MPEG、WMV3

### 1. 環境設定

インストール後、IIAP のアプリを起動します。



図 2.IIAP 起動時画面

### 2. 接続先の設定

IIAP に動画を取り込む際、カメラの映像をリアルタイムで取り込む方法と保存した動画を取り込む方法があります。

ファイルメニューより、【動画ファイルを開く】または【キャプチャデバイスを開く】を選択してください。

保存した動画を取り込む場合 → 【動画ファイルを開く】を選択。

カメラの映像をリアルタイムで取り込む場合 → 【キャプチャデバイスを開く】を選択。

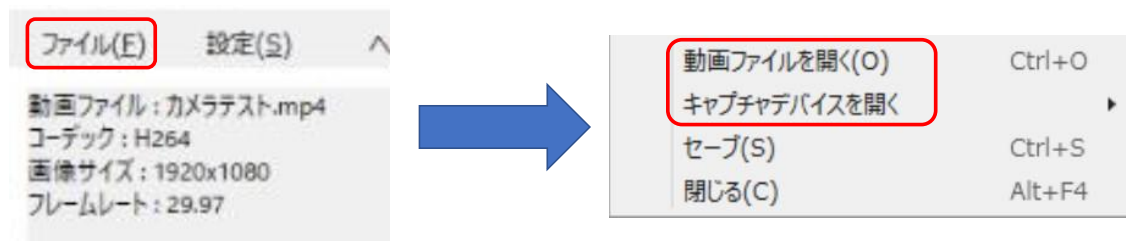


図 3.接続先の設定

## I 【動画ファイルを開く】を選択した場合

PC内もしくはUSBメモリ等に保存されている動画を選択し、開くをクリックします。撮影済みの動画を編集し、文字を合成した状態にすることができます。また、異状内容を画面に映し、写真を撮影することができます。

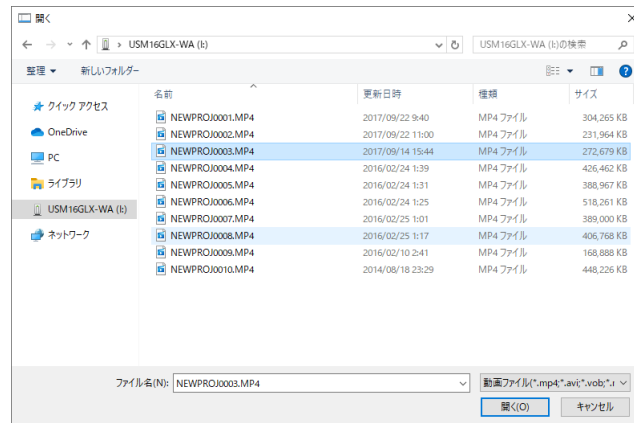


図 4.動画ファイル選択画面

## II 【キャプチャデバイスを開く】を選択した場合

- ① 「キャプチャデバイスを開く」を選択し、PCに接続されているキャプチャデバイスを選択します。ノートPCの名称を選択してください。

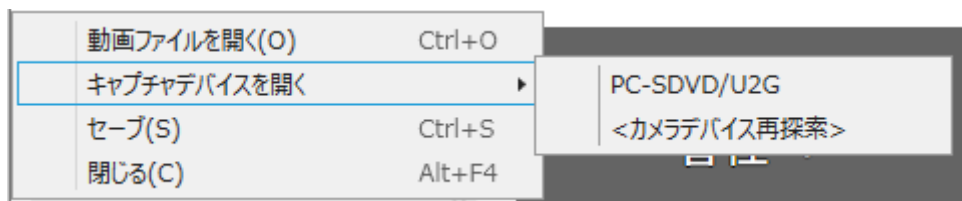


図 5.キャプチャデバイス選択画面

動画ファイルを開くを選択した場合



図 6.動画読込時操作画面

キャプチャデバイスを開くを選択した場合



- ① 動画を保存するフォルダを選択します。  
キャプチャデバイスを使用して録画した動画、写真のデータの保存先を予め設定します。保存先を決定後、カメラの映像に切替ります。

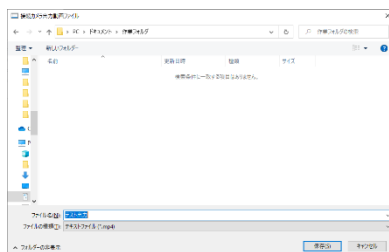
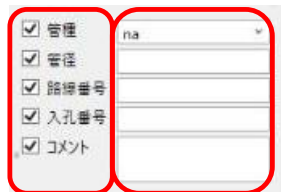


図 7.動画の保存先の設定

### 【操作方法】

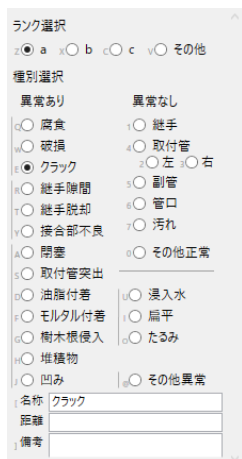


### 【管渠の情報設定】

検査管路情報を表示します。

✓のついたものを画面に表示します。

図 8.検査管路情報



### 【異常内容設定】

選択した異常内容を画面に表示することができます。

1.表示されている異常内容をクリックしてください。

※選択項目に無い異常内容を表示したい場合は、「名称」横の  
**テキストボックス**に入力してください。

2.選択後、映像内の任意の場所をクリックします。

図 9.異常内容設定

### 【操作パネル】



映像の録画、写真撮影等を行うことができます。

録画 --- 録画を開始します。

一時停止 --- 録画を一時的に停止します。

写真撮影 --- 写真撮影画面に表示されている映像を写真として保存します。

全消去 --- 画面に表示されている、異常内容を全て削除します。

選択消去 --- 画面に表示した異常内容を選択し、削除します。

終了 --- 録画を終了します。

動画ファイル

カメラ

図 10.操作パネル

### 3. データの保存

操作パネルの「終了」をクリックすると、図 12 の終了確認ダイアログが表示されます。

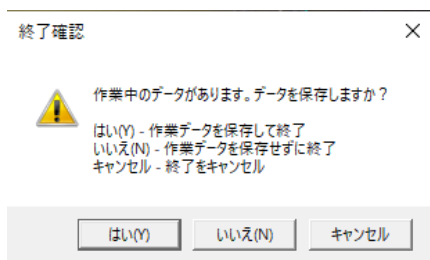
はい----- 撮影した動画、写真データを保存します。

※保存される動画データは、mp4 形式です。

※文字を合成した物と、合成していない状態の物が保存されます。

いいえ ----- 保存せずに終了します。

キャンセル----- 動画撮影画面に戻ります。



指定した保存先に、エクセルの写真帳が作成されます。

	作業番号	1	
	管腔番号	1	
	人元番号	2~3	
	管腔 - 管腔	HP	250
	病 態		
	問 答	病変	ランク
	備 考		
	作業番号	2	
	管腔番号	1	
	人元番号	2~3	
	管腔 - 管腔	HP	250
	病 態		
	問 答	取付管突出	ランク
	備 考		
	作業番号		
	管腔番号	1	
	人元番号	2~3	
	管腔 - 管腔	HP	250
	病 態		
	問 答		ランク
	備 考		